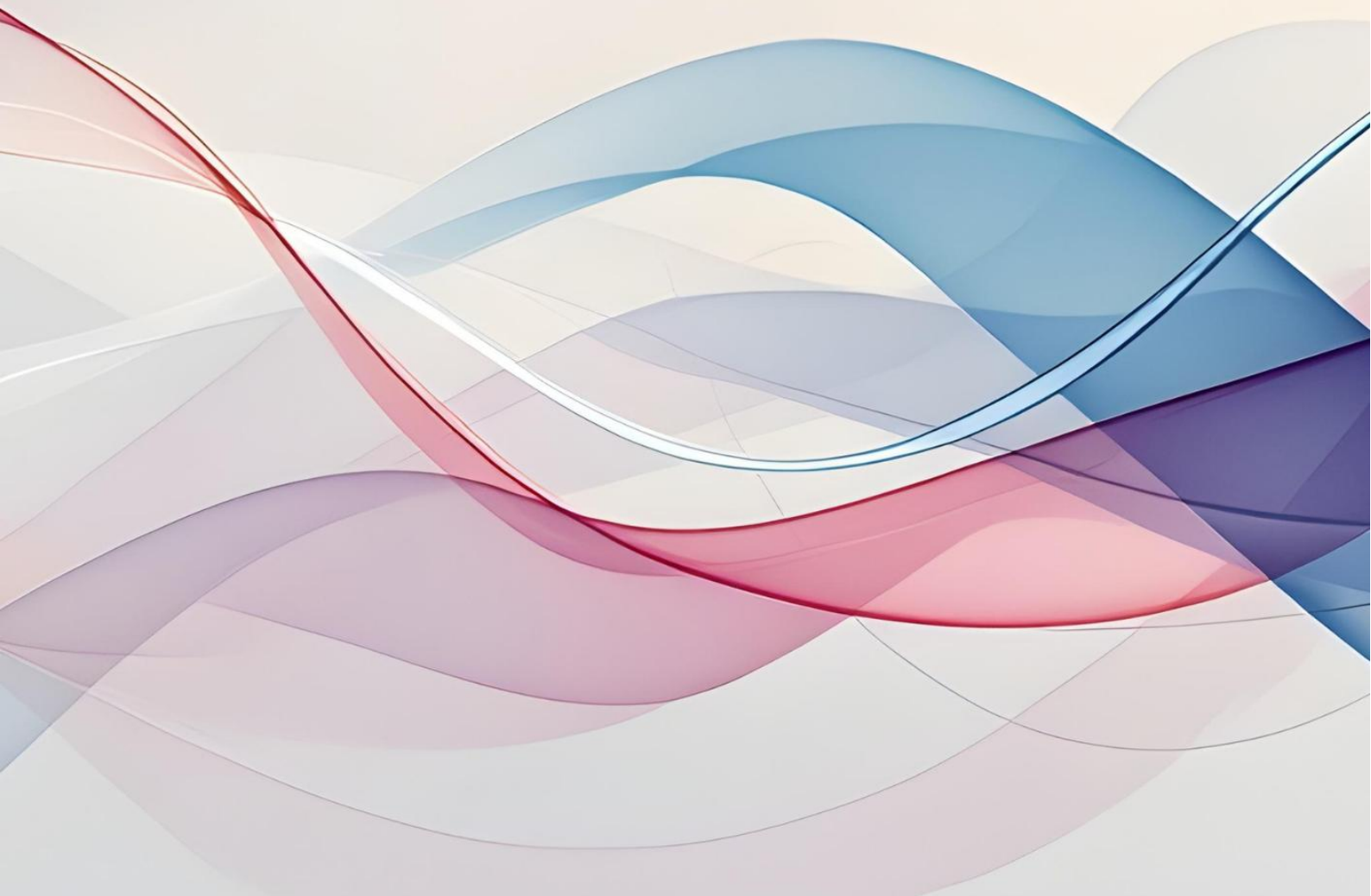


MONITOREO DEL EMPLEO EN ENTRE RÍOS Y LA REGIÓN CENTRO

DATOS SEPTIEMBRE 2025



Monitoreo del empleo provincial

En septiembre de 2025, el registro de empleados asalariados privados registrados en Entre Ríos fue de 136.575, lo que representó una disminución interanual del 0,3%, equivalente a 436 trabajadores menos respecto al mismo mes del año anterior. Por su parte, se alcanzaron los 90.397 empleados públicos provinciales, manteniéndose prácticamente estable, con una variación interanual también negativa del 0,3%, es decir, 314 agentes menos que en septiembre de 2024. En tanto, el número de jubilados y pensionados ascendió a 65.807 beneficiarios, un 2,8% más que el año previo, reflejando una leve expansión del conjunto de personas que dependen del Estado provincial.

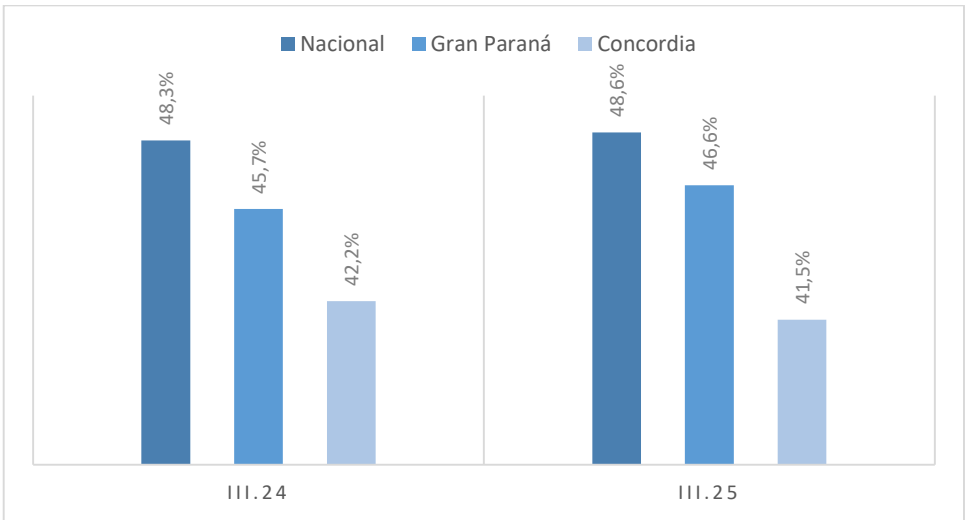
Principales indicadores del mercado de trabajo

Se utilizan en este apartado los datos que provienen de la Encuesta Permanente de Hogares (EPH) la cual revela información socio-laboral de los dos aglomerados para la provincia de Entre Ríos: Gran Paraná y Concordia.

Analizando la tasa de actividad, que mide la población económicamente activa sobre el total, se puede observar, en el tercer trimestre de 2025, una disminución de 0,7 p.p. en el aglomerado de Concordia, respecto del mismo trimestre del año anterior, pero con un incremento de la misma en el Gran Paraná siendo de 0,9 p.p. En cuanto a las tasas de empleo, que mide la proporción de personas ocupadas con relación a la población total, también ha experimentado una disminución de 0,7 p.p., en cambio, la desocupación ha aumentado en 0,4 p.p. en Concordia. Para Gran Paraná, la tasa de empleo obtuvo un incremento de 0,8 p.p. y se ha mantenido constante la tasa de desocupación en un 5%.

Tasa de Actividad de los aglomerados de Entre Ríos y la Nacional

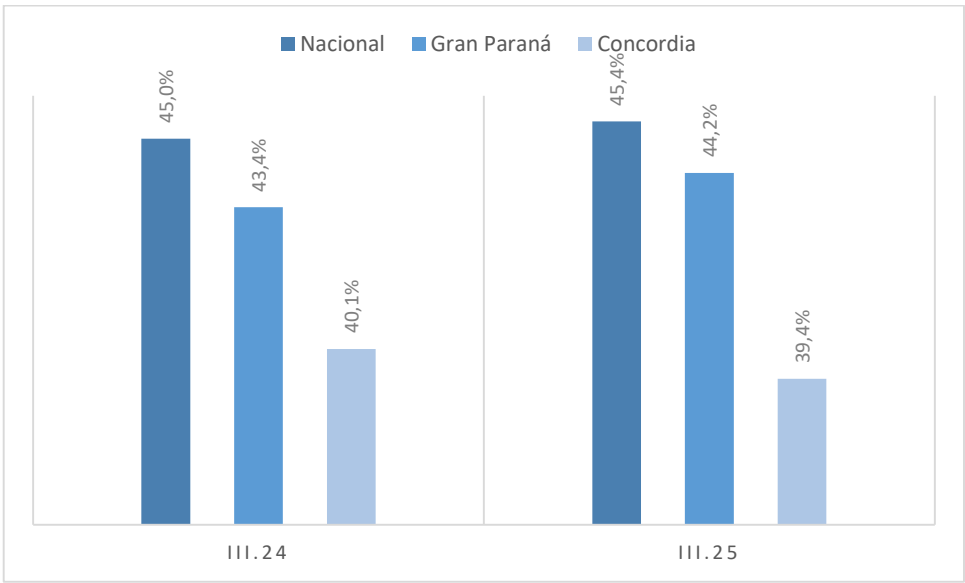
En porcentaje



Fuente: Elaboración propia en base a INDEC

Tasa de Empleo de los aglomerados de Entre Ríos y la Nacional

En porcentaje

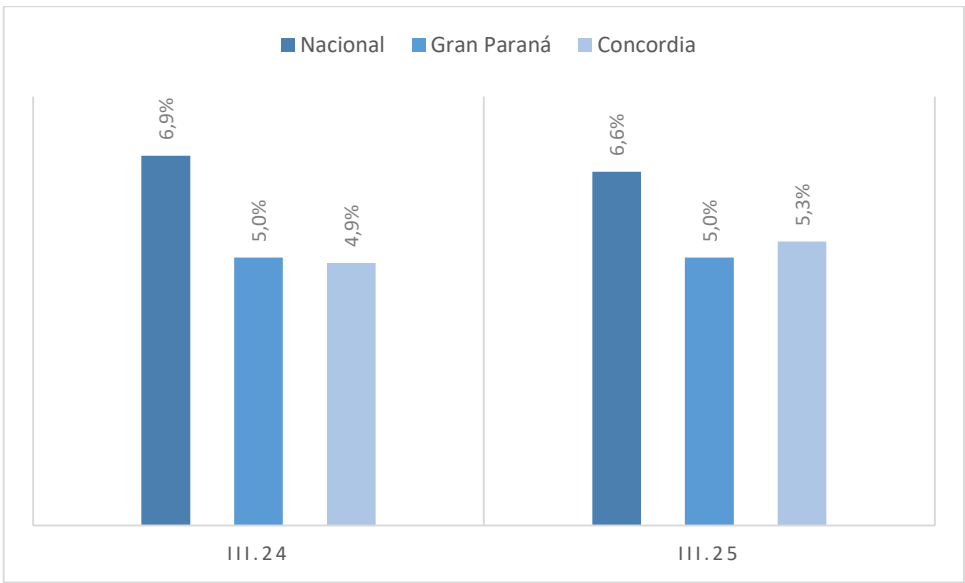


Fuente: Elaboración propia en base a INDEC

Las tasas de desocupación suelen ser más bajas que el promedio nacional en los aglomerados representativos de Entre Ríos, ya que los mismos contienen un alto empleo público, el cual es un fenómeno menos frecuente que en otros aglomerados. Además, no se contemplan en ellos, algunas ciudades que se encuentran en la costa del río Uruguay que han tenido un gran desarrollo laboral.

Tasa de Desocupación de los aglomerados de Entre Ríos y la Nacional

En porcentaje



Fuente: Elaboración propia en base a INDEC

Empleo asalariado privado registrado

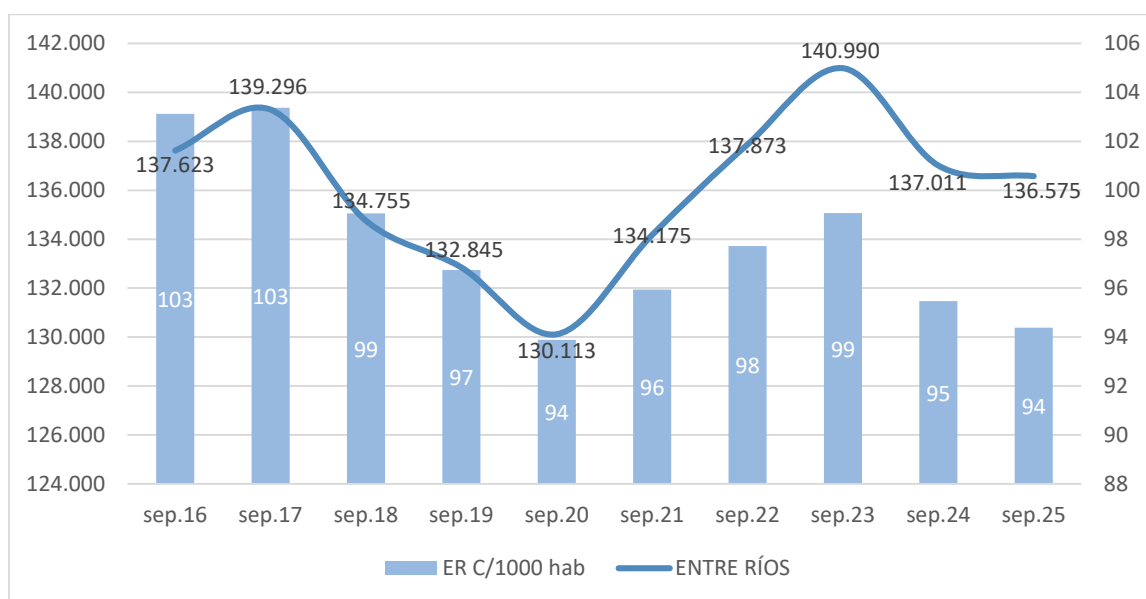
El sector del empleo asalariado privado registrado ha experimentado una disminución del 0,3% respecto al año anterior, es decir: 436 empleados menos y situándose en 136.575 empleados asalariados, en septiembre de 2025.

Al calcular esta proporción cada 1.000 habitantes, el valor disminuye a 94 empleados, uno menos que en el año anterior, cifra que continúa por debajo de los valores registrados en años anteriores desde 2016, con la excepción de los años 2020 y 2021 debido a la Pandemia, donde el mercado laboral fue muy perjudicado y al año siguiente se comenzó a dar su lenta recuperación.

En lo que respecta a la participación de la provincia a nivel nacional, esta representa únicamente un 2,2% de la participación total nacional a lo largo del período completo.

Empleo asalariado privado registrado provincial. Sep 2016 – Sep 2025

En cantidad de empleados



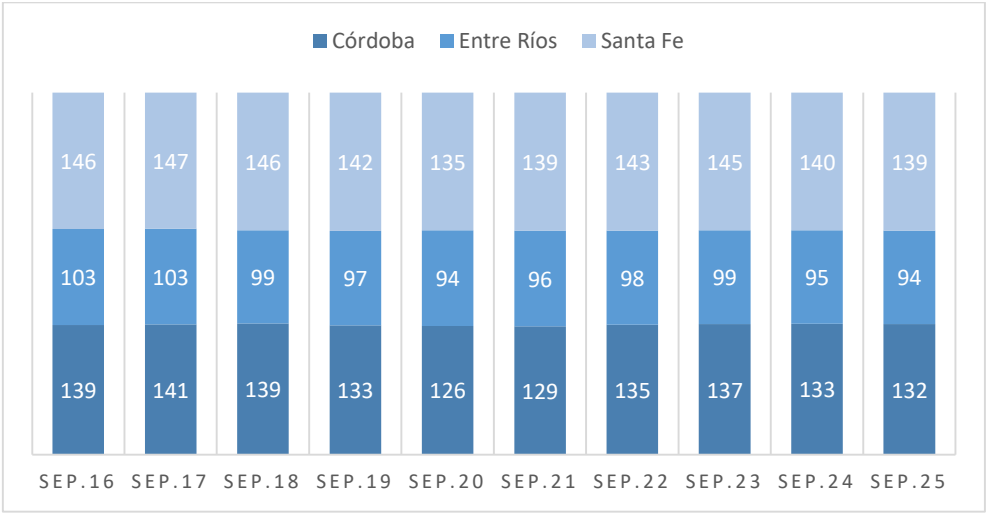
Fuente: Elaboración propia en base a INDEC

Empleo asalariado privado en la Región Centro

El empleo asalariado privado en las provincias de la Región Centro también ha experimentado una disminución respecto al año anterior en Córdoba del 0,01%, es decir 70 empleados menos. Por su parte, en Santa Fe se ha incrementado en un 0,3%, lo que se traduce en 1.388 empleados más. En términos relativos, Entre Ríos registró 94 asalariados privados por cada 1.000 habitantes, mientras que Santa Fe registró 139 y Córdoba 132.

Empleo asalariado privado registrado de las provincias de la Región Centro cada 1.000 habitantes. Sep 2016 – Sep 2025

En cantidad de empleados

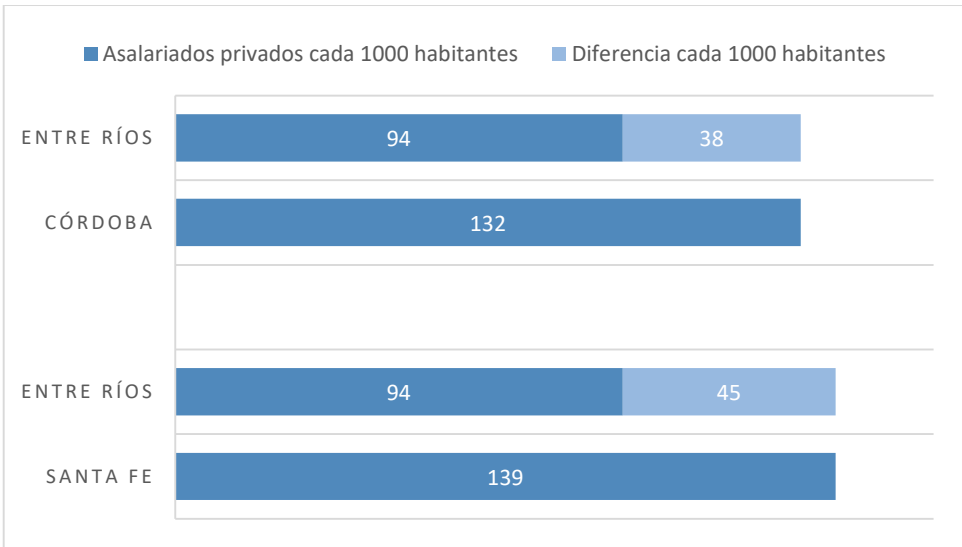


Fuente: Elaboración propia en base a INDEC

Si Entre Ríos aspira a igualar este indicador con el de Santa Fe, debería tener 201.575 asalariados registrados privados, que serían 65.000 empleados más, es decir, una suba del 48%. Mientras que, para equiparse a Córdoba debería crear 53.348 empleos o incrementar en un 40% para alcanzar un total de 190.923 empleados.

Empleados cada 1.000 habitantes en las provincias de Santa Fe y Córdoba a Septiembre 2025

Cantidad de puestos que Entre Ríos debería crear para igualarlas.



Fuente: Elaboración propia en base a Secretaría de Trabajo, Empleo y Seguridad Social de Nación y datos de INDEC

Empleo asalariado privado por actividad

El último dato disponible sobre el empleo asalariado privado por rama de actividad, elaborado por la Secretaría de Trabajo de la Nación, indica que en el primer trimestre de 2025 los cuatro sectores con mayor cantidad de puestos de trabajo —que en conjunto concentran el 69,2% del total— registraron comportamientos dispares. El *comercio al por mayor y al por menor* se mantuvo prácticamente estable, con un leve incremento del 0,3%; la *industria manufacturera* presentó una contracción del 2,0%; la *enseñanza* evidenció un crecimiento del 2,7%; mientras que la *agricultura, ganadería, caza y silvicultura* mostró una leve disminución del 0,3%. Por su parte, la mayor reducción del empleo se observó en los *servicios de transporte, almacenamiento y comunicaciones*, con una caída del 4,5%.

Puestos de trabajo asalariados registrados por actividad. 1º Trim 2024 - 1º Trim 2025

Ramas de actividad	1º Trim 2024	1º Trim 2025	Variación interanual	Variación interanual %
AGRICULTURA, GANADERIA, CAZA Y SILVICULTURA	17.160	17.116	-44	-0,3%
PESCA Y SERVICIOS CONEXOS	197	148	-49	-24,9%
EXPLOTACION DE MINAS Y CANTERAS	391	422	31	7,9%
INDUSTRIA MANUFACTURERA	31.633	30.989	-644	-2,0%
ELECTRICIDAD, GAS Y AGUA	1.702	1.746	44	2,6%
CONSTRUCCION	5.578	5.527	-51	-0,9%
COMERCIO AL POR MAYOR Y AL POR MENOR	32.992	33.096	104	0,3%
HOTELERIA Y RESTAURANTES	4.743	4.405	-338	-7,1%
SERVICIOS DE TRANSPORTE, DE ALMACENAMIENTO Y DE COMUNICACIONES	8.647	8.255	-392	-4,5%
INTERMEDIACION FINANCIERA Y OTROS SERVICIOS FINANCIEROS	2.555	2.539	-16	-0,6%
SERVICIOS INMOBILIARIOS, EMPRESARIALES Y DE ALQUILER	7.243	6.863	-380	-5,2%
ENSEÑANZA	18.030	18.515	485	2,7%
SERVICIOS SOCIALES Y DE SALUD	7.368	7.250	-118	-1,6%
SERVICIOS COMUNITARIOS, SOCIALES Y PERSONALES N.C.P.	7.493	7.164	-329	-4,4%
TOTAL	145.732	144.035	-1.697	-1,2%

Fuente: Elaboración propia en base a la Secretaría de Trabajo de la Nación.

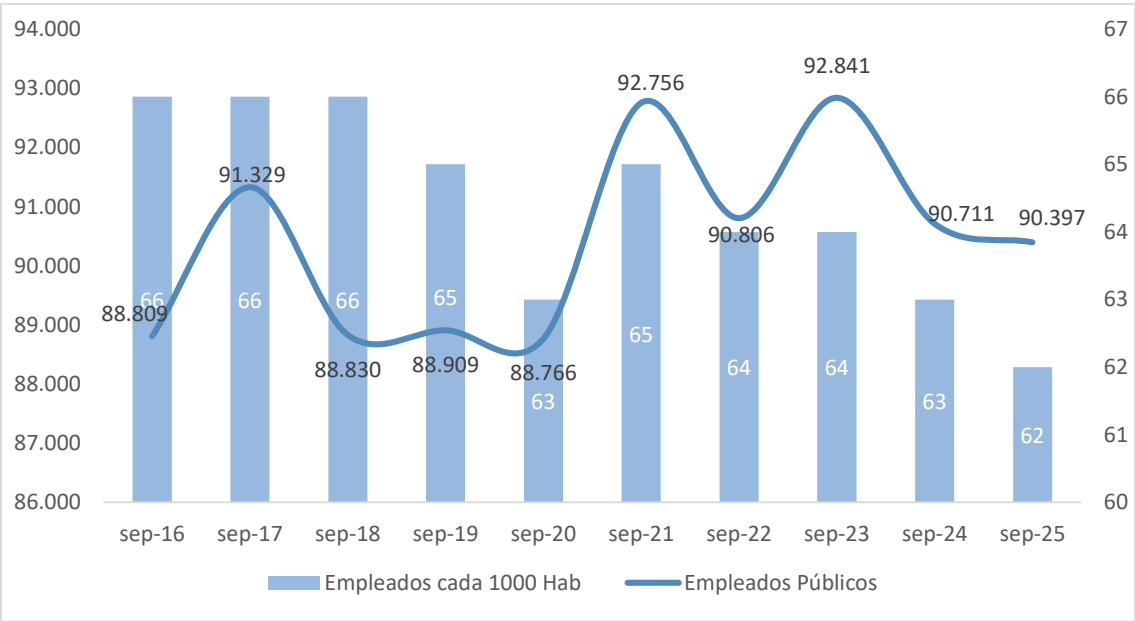
Empleo público

La variación interanual del empleo público provincial a septiembre de 2025 fue negativa en 0,3%, lo que equivale a 314 empleados menos. No obstante, se observa una tendencia al mantenimiento de la planta provincial en torno a los 90 mil empleados, lo que ha derivado en una disminución gradual de la tasa de empleo público por cada 1.000 habitantes desde 2023. En este sentido, en septiembre de 2025 dicha tasa se ubicó en 62 empleados cada 1.000 habitantes.

Al analizar la composición de la planta, la planta permanente registró una disminución interanual del 0,1% (-92 agentes), mientras que la planta transitoria y la planta suplente presentaron incrementos del 1,7% (146 agentes) y del 4,9% (468 agentes), respectivamente.

Asalariado público registrado provincial. Sep 2016 – Sep 2025

En cantidad de empleados



Fuente: Elaboración propia en base a INDEC

Total empleo asalariado público en Entre Ríos Septiembre 2025.

Empleados asalariados públicos		Variación mensual %	Variación Anual %	Variación mensual	Variación Anual
Total General	90.397	0,0%	-0,3%	6	-314
Planta Permanente	71.656	0,1%	-0,1%	76	-92
Planta Transitoria	8.643	-0,5%	1,7%	-42	146
Planta Suplente	10.098	-0,3%	4,9%	-28	468

Fuente: Elaboración propia en base al Ministerio de Hacienda y Finanzas

Empleo público provincial por escalafón

Los escalafones “Docentes” y “General” son los más representativos dentro del sector público provincial, con una participación del 41,2% y 28,3%, respectivamente. Ambos registraron variaciones negativas del 0,4% y 2,2%, lo que se traduce en 167 y 567 empleados menos. El escalafón “Seguridad”, con una participación del 12,8%, presentó un incremento del 0,5%, equivalente a 52 empleados más. A continuación, se ubica “Salud”, con una variación positiva del 4,0%, lo que representa 386 empleados adicionales. Posteriormente, se observó un aumento en el escalafón “Justicia” del 1,6%, equivalente a 46 empleados más, y una disminución en el escalafón “Vial” del 4,1%, es decir, 70 empleados menos. En los demás escalafones no se registraron variaciones significativas respecto del total.

Planta de personal por escalafón. Sep 2024 – Sep 2025.

Cantidad de empleados

Planta de personal por escalafón	Sep-24	Sep-25	Var.	Var.%	Participación
Docentes	37.409	37.242	-167	-0,4%	41,2%
General	26.179	25.612	-567	-2,2%	28,3%
Seguridad	11.511	11.563	52	0,5%	12,8%
Salud	9.546	9.932	386	4,0%	11,0%
Justicia	2.788	2.834	46	1,6%	3,1%
Vial	1.722	1.652	-70	-4,1%	1,8%
Autoridades Superiores	646	692	46	7,1%	0,8%
Legislativo	489	447	-42	-8,6%	0,5%
Resto	421	423	2	0,5%	0,5%
Total	90.711	90.397	-314	-0,3%	100,0%

Fuente: Elaboración propia en base a Dirección de Análisis Fiscales - Ministerio de Economía Entre Ríos

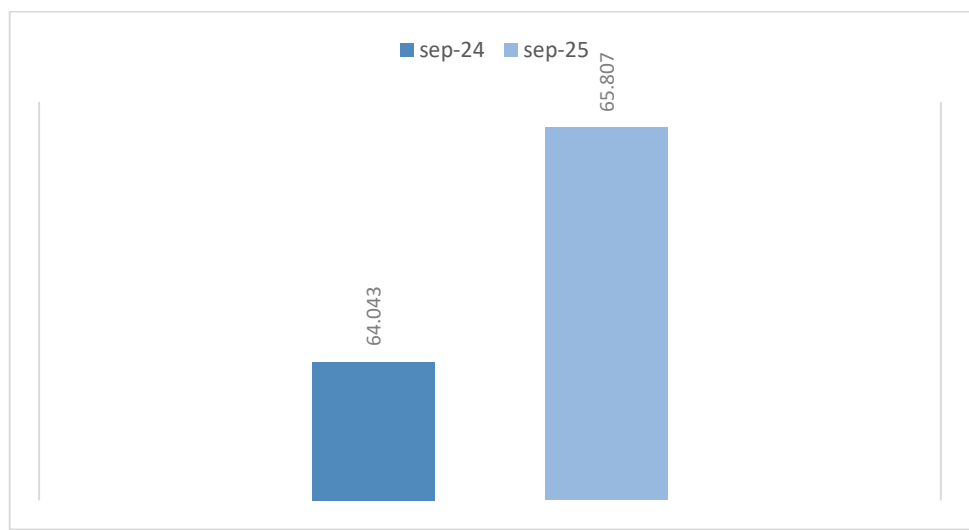
Costo de empleo público

El gasto en personal del Estado provincial en septiembre 2025 fue de 180.523 millones de pesos según el cálculo propio en base a los datos de la Contaduría General de la provincia de Entre Ríos. Este dato contiene el salario mensual, los gastos en obra social y aportes jubilatorios. Al considerar la cantidad de trabajadores, el gasto promedio, por empleado en el mes de septiembre fue de \$ 1.997.969.

Jubilados y Pensionados

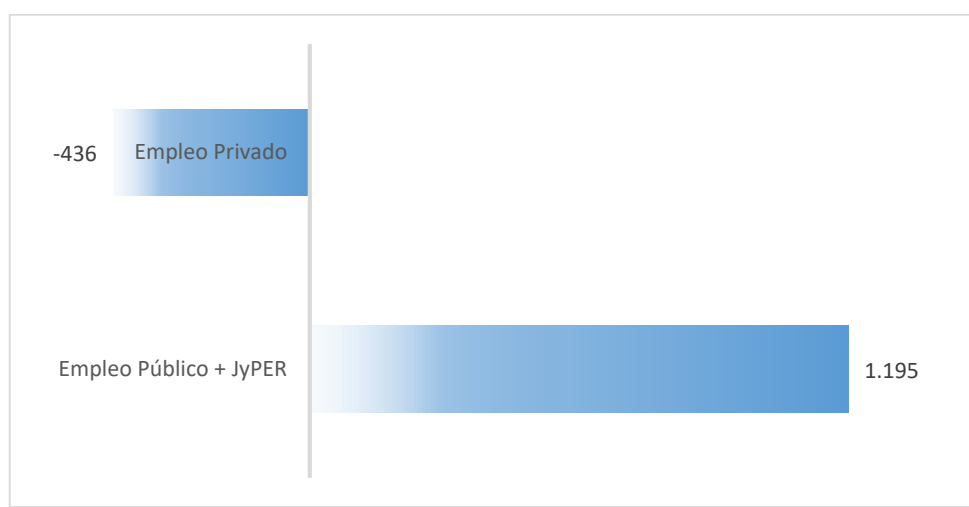
En septiembre del 2025 el total de jubilados y pensionados de Entre Ríos fue de 65.807, esto es 1.764 beneficiarios más que en el mismo mes del año anterior. Según la Caja de Jubilaciones y Pensiones de la provincia, el haber medio fue de \$1.480.836. Si se suma los empleados públicos activos y pasivos, se llega a un total de 155.949 personas que dependen del Estado provincial, unas 1.195 personas más que en septiembre del año 2024.

Cantidad de beneficiarios (jubilados y pensionados). Sep 2024 y Sep 2025.



Fuente: Elaboración propia en base la Caja de Jubilaciones y Pensiones de Entre Ríos

Variación interanual Sep 2024-2025 de la suma entre empleados públicos provinciales y jubilados y pensionados provinciales y de los empleados asalariados privados



Fuente: Elaboración propia en base a Ministerio de Trabajo de la Nación, el Ministerio de Hacienda y la Caja de Jubilaciones y Pensiones de Entre Ríos.